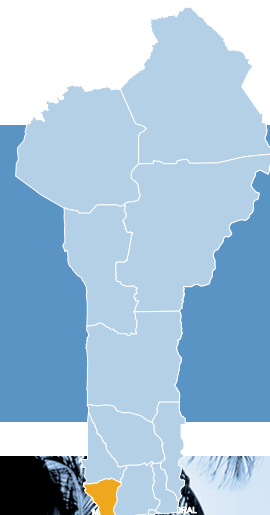




APPUI À LA TRANSITION AGROÉCOLOGIQUE ET À LA MISE EN PLACE DE SYSTÈMES ALIMENTAIRES DURABLES DANS LA RÉSERVE DE BIOSPHÈRE DU MONO (DELTA MONO)

BEN/001



SECTEUR | Agriculture, sylviculture et pêche

DURÉE | Décembre 2022 - Décembre 2026 (48 mois)

POPULATION CIBLE

Populations vivant dans la réserve de biosphère du Mono, en particulier les groupes impactés négativement par les mesures de préservation

POLITIQUES SECTORIELLES ET STRATÉGIES DE RÉFÉRENCE

Programme d'action du gouvernement 2021-2026, Plan stratégique de développement du secteur agricole

ZONE D'INTERVENTION

Réserve de biosphère du Delta Mono

ANCRAGE INSTITUTIONNEL

Ministère de l'Agriculture, de l'Élevage et de la Pêche

BUDGET | 9 MEUR (Union européenne : 6 MEUR et Coopération luxembourgeoise : 3 MEUR)



Il s'agit du premier projet du portefeuille luxembourgeois au Bénin qui a débuté à travers une coopération déléguée à Enabel. Cette approche a permis, d'une part, de se positionner sur les secteurs d'intervention ciblés par la Coopération luxembourgeoise au Bénin et, d'autre part, de pouvoir décaisser des fonds dès 2022.

Le projet d'appui à la transition agroécologique et à la mise en place de systèmes alimentaires durables dans la réserve de biosphère du Mono (Delta Mono) vise à contribuer au développement territorial inclusif, durable et résilient au changement climatique de la réserve de biosphère du Mono et de l'aire marine protégée contiguë de Avlékété-Bouche du Roy, conformément aux orientations du Programme d'actions du gouvernement 2021-2026 pour promouvoir un développement durable et résilient au changement climatique.

La réserve connaît un accroissement démographique important et fait face à une exploitation intense des ressources naturelles puisque l'agriculture reste l'activité économique princi-

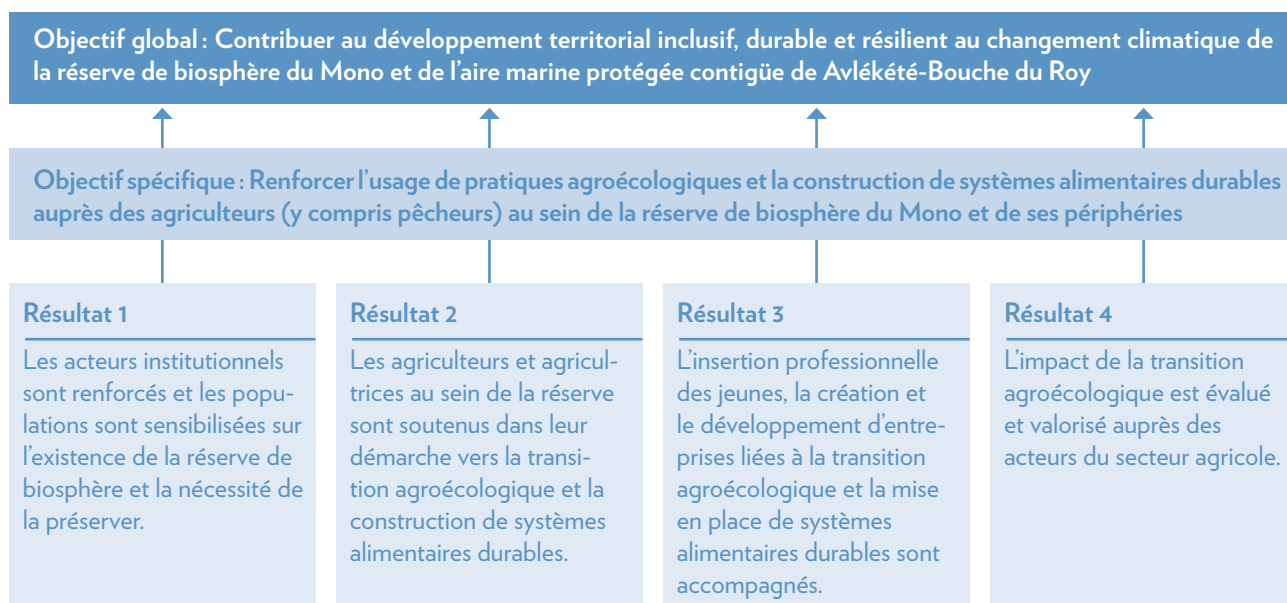
pale pour la majeure partie de la population y résidant. La zone du littoral reste très exposée au changement climatique qui, à terme, risque d'affaiblir l'ensemble des écosystèmes côtiers.

Dans ce contexte, le projet, qui a débuté en décembre 2022 et dont la mise en œuvre est assurée par Enabel, s'inscrit dans une approche intégrée de gestion des ressources naturelles en accord avec les défis environnementaux, démographiques et économiques actuels.

Le projet servira à la réserve de biosphère du Delta du Mono et à ses habitants, en particulier les groupes impactés négativement par les mesures de préservation.

Le projet a pour objectif spécifique le renforcement de l'usage de pratiques agroécologiques et la construction de systèmes alimentaires durables auprès des agriculteurs et des pêcheurs, au sein de la réserve de biosphère du Mono et de ses périphéries.

LOGIQUE DE L'INTERVENTION ET CHAÎNE DE RÉSULTATS



Depuis le démarrage de la mise en œuvre du projet, les principaux résultats atteints peuvent être résumés comme suit :

- sur le volet appui aux acteurs institutionnels et sensibilisation de la population : une meilleure intégration des thématiques de préservation et de valorisation des ressources est observée, notamment au niveau de la planification territoriale opérée par les collectivités territoriales, ainsi qu'une implication et sensibilisation progressives de l'ensemble des acteurs (société civile, population, etc.) de la zone. Ce travail s'inscrit sur du long terme ;
- sur l'appui aux agriculteurs et agricultrices dans leur transition agroécologique : une cartographie a permis de répertorier les dynamiques agroécologiques à l'œuvre, à la suite de laquelle des formations ont été organisées sur les biofertilisants et ont permis de voir émerger un pool de 32 jeunes producteurs agroécologiques ;
- sur l'insertion professionnelle des jeunes et la création d'entreprises agroécologiques : une cartographie a permis de répertorier les dynamiques de formation/insertion professionnelle et l'identification d'activités génératrices de revenus, la création d'un pool d'entrepreneurs agroécologiques, la promotion de la diversification des revenus, l'analyse de l'accès aux financements pour ces entrepreneurs et l'appui à des associations/structures de gestion des financements à l'échelle locale ;
- sur l'impact de la transition agroécologique : des outils spécifiques sont développés (*Tool for Agroecology Performance Evaluation*, plan de communication, évaluation de l'impact de la transition agroécologique) et permettront de mieux identifier les résultats spécifiques atteints : l'ensemble des acteurs du projet seront à terme formés sur ces outils.

La transition agroécologique reste un long processus, aussi il sera important pour LuxDev de capitaliser sur les résultats obtenus au cours de ce projet afin que cette transition agroécologique se poursuive sur le long terme sur la base de ces enseignements.

LUXDEV

Bureau Bénin | Zongo Ehuzu | Rue 5090 villa N°160 | Cotonou - BÉNIN
Email: office.benin@luxdev.lu



MINISTÈRE DE L'AGRICULTURE,
DE L'ÉLEVAGE ET DE LA PÊCHE
RÉPUBLIQUE DU BÉNIN

LUXEMBOURG
AID & DEVELOPMENT



LUXDEV
Luxembourg
Development Agency